

VARIANTEN

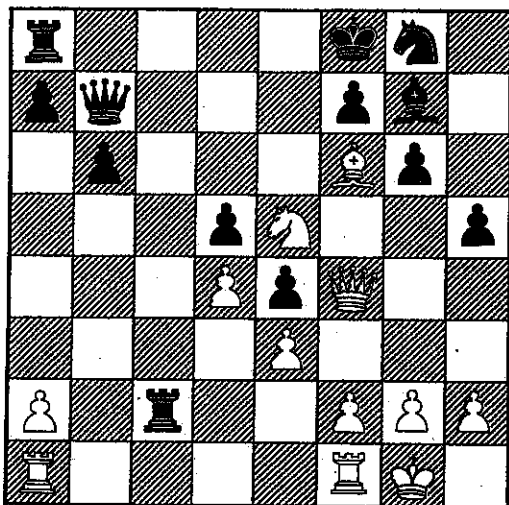
NR. 2
16. ÅRGANG

MAJ 1983



Kresten brillerer!?

Kresten Kristensen kiksede i byturneringen, men han blev bymester - i Sønderborg! Undervejs fik Kresten med hvid nedenstående stilling. Sort har trukket Sg6, men det er en fatal fejl! Hvorfor? Løsning side 40.



HVID TRÆKKER OG VINDER

HOLDTURNERING



2. division



VI BLEV SIDST I 2. DIVISION

- MEN REDDEDE OS !

Årets divisionsturnering var én lang kamp for at blive i 2. division. Vi vandt kun én kamp, over Haderslev, og tabte resten. Der var alt for mange pæne nederlag mod de øvrige nedrykningsaspiranter. To store nederlag blev det til, 1-7 mod både Frederiksberg og Gentofte. I begge kampe var det helt misvisende, 2,5-3 points mod begge havde været mere i overensstemmelse med spillet. Vi burde selv have kunnet klare os. Slutstillingen viser, hvor hård kampen i bunden var. I toppen var FS aldrig truet.

Rent holdmæssigt er det efter min mening kedeligt, at Leif meldte afbud til alle udekampe. Det betyder at alle efter ham spiller samme farve hver gang. Jeg finder det ikke som et ekstra incitament at skulle have hvid én gang. Jeg tror heller ikke Niels gør. Jeg synes afbud p.g.r.a. arbejde,

sygdom, rund fødselsdag og lign. er i orden, - men hvis det er bridge, der er årsagen, bør det inden turneringsstart ved tilmelding til holdturnering gøres klart hvilke dage, der forventes at være afbud. Hvis det er til både ude- og hjemmekampe

betyder det ikke noget for farvefordelingen, men hvis det er til f.eks. udelukkende udekampe så synes jeg Leif i det omfang han er med skulle placeres efter de ordinære spillere i holdopstillingen.

Resultater:

	1	2	3	4	5	6	7	8	IP	MP
1. Frederiksberg	XXX	5,5	7	6,5	5	7	8	7	46	14
2. Gentofte	2,5	XXX	5,5	5	5,5	5	5,5	7	36	12
3. Lyngby-Virum	1	2,5	XXX	4,5	5	7,5	2,5	4,5	27,5	8
4. Glostrup	1,5	3	3,5	XXX	5	4	5	5	27	7
5. Brønshøj	3	2,5	3	3	XXX	4	3,5	4,5	23,5	3
6. Haderslev	1	3	0,5	4	4	XXX	6,5	3	22	4
7. Helsingør	0	2,5	5,5	3	4,5	1,5	XXX	4,5	21,5	6
8. Ringsted	1	1	3,5	3	3,5	5	3,5	XXX	20,5	2

Som det ses har der kun været katastrofer mod FS og Gentofte, men vi dør på alle de hæderlige nederlag, der tæller dobbelt. Vi er på ingen måde blevet til grin i selskabet.

Enkeltresultater:

bræt	mod:	Glo	FS	LVS	Had	Hel	Brø	Gen	pts.	kv.
1,0	Obert Frederiksen	0	0	1	1/2	0	0	0	1,5/7	21%
2,0	Kresten Kristensen	0	0	1	1/2	1	1	0	3,5/7	50%
3,0	Leif Jensen	1/2			1/2	1			2 /3	67%
3,5	P.O.Krogh	1	1/2	1	1	0	1/2		4 /6	67%
4,2	Lasse Appelquist		1/2	0	1/2	0	0	0	1 /6	17%
5,2	Hans Dahl		0	0	1	0	1	1	3 /6	50%
6,0	Niels Nielsen	1	0	0	0	1/2	1	0	2,5/7	36%
7,0	Poul Buhl	0	0	1/2	1	1	0	0	2,5/7	36%
7,3	Erik Madsen	1/2					0	0	0,5/3	17%
8,0	Vagn Larsen		0						0 /2	
8,0	Steffen Appelquist	0						0	0 /1	
8,0	Otto Olsen			0					0 /1	

Kresten klarede sig fint med 50% på 2.bræt og P.O. med 67% på bræt 3,5. Leif ligeledes fint med 67% på bræt 3. Hans Dahl spillede sig godt op og nåede i sit come-back til holdturnering 50%. Han meldes på vej i god form efter at have deltaget med succes i Køge Bugt. 1. bræt venter i 83/84. Oberts indsats ser dårligere ud, end den var. Der smuttede en sikker gevinst mod Svend Hamann, en remis mod Carsten Høi og en til (sikker) remis mod Jens Hartung.

Lasse og Erik leverede svage indsats. I det hele

taget var reserverne ikke scorende. 0,5/7 tilsammen er ikke meget. Hvis Kresten spiller for os til næste år har vi et rimeligt hold, der ikke behøver at falde igennem.

Selvom vi placerede os som nr. sidst og egentlig var rykket ud, så blev vi reddet af en ny struktur vedtaget i påsken. I 2. og 3. division skal der gå en grænse gennem Storebælt, så 2.division gr. 1 kun består af østhold og det samme for 3. div. gr. 1 og 2. Vest for bliver der 3 3. divisioner. Som overgang bliver der næste år 3 2. divi-

sioner, de to vest for Storebælt hvor de så må slås om 8 pladser til 2. division gr. 2 i 1984/85. Det betyder overflytning af to hold (Haderslev og Løseforeningen) fra 2. division, gruppe 1 til gruppe 2 og dermed to ledige pladser i gruppe 1. De besættes ved at Helsingørs og vores nedrykninger suspenderes.

Lasse Appelquist

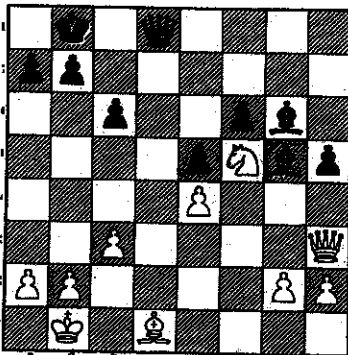


Parti fra første runde af divisions-turneringen.

Hvid: Jens Toft, Glostrup.

Sort: Niels Thor Nielsen, Ringsted.

1. d4, Sf6 2. Sc3, d5 3. Lg5, Lf5
4. f3, h6 5. Lxf6, gxf6 6. e4, dxe4
7. fxe4, Lg6 8. Ld3, e5 9. Sf3, Sd7
10. Se2, c6 11. c3, Dc7 12. Sg3,
o-o-o 13. dxe5, Sxe5 14. Sxe5 (tvun-
get) fxe5 15. Dg4+, Kb8 der skulle
den alligevel hen før eller senere.
Jeg var nu tilfreds med stillingen,
men er efterladt med en fornemmelse
af, at hvid kunne have gjort det
bedre - hvad der står i bøgerne er
godt at vide (Hans Henrik må vide
det). Det eneste udviklingsproblem
der er tilbage er den sortfældede
løber, men ligegyldig hvilken side
hvid rokerer til, kommer den ud af
sig selv. 16. o-o-o, h5 17. Dh3,
Jens Toft mente at det var godt nok,
jeg synes dronningen kommer så under-
ligt af vejen, bortset fra netop
feltet f5 17 -, Lh6+ 18. Kbl, Lg5
19. Sf5, f6 nødvendigt p.gr.a manev-
ren Sg7 - Se6 20. Le2, Da5 21. Txd8+,
Txd8 22. Tdl?, Txd1+ 23. Lxd1, Dd8!



Et træk i min smag, tilbage til ud-
gangsfeltet med flere trusler. Lø-
beren står i alag, Dd2 truer; Df3
er sorts bedste træk og om sort så
vinder kunne kun partiet vise, men
hvid overser noget 24. Lxh5, Lxh5
nu ser han det, den kan ikke slås
p.gr.a. Dd3 - Df1 med mat. 25. Sd4,
exd4? hvorfor være tilfreds med en
officer, jeg var fuldstændig for-
blødet 25 -, Le2! og så er spring-
eren også fortabt 26. Dxh5, dxc3
27. bxc3, Dd3+ 28. Kb2, a5 29. h4,
Dd2+ 30. Kb3, Lf4 31. De8+, Ka7
32. De7, a4+ 33. Kc4, Dxa2+
34. Kb4, Db3+ 35. Ke5, Da3+ og
hvid opgav først nu, fordi han syn-
tes jeg skulle have lov til 35. -,
Dxc3 mat, den så jeg ikke.

Niels Nielsen



P.O. Krogh blev topscorer på
divisionsholdet med 4 points
i 6 partier. Imellem resulta-
terne var blandt andet en remis
med den tredobbelte danmark-
mester Bjørn Brinck-Claussen.
Her afslører P.O. hvordan han
bærer sig ad.



Fra mit parti i kampen mod
Haderslev. Jeg har hvid.

1. c4 e6

2. Sc3

Nu spiller han nok Sf6 og så
kan jeg med e4 komme ind i
noget jeg kender. Men ak!

2. --- d5

Hvem der kendte noget til dron-
ninggambit. Så kunne man spille
d4. Men det gør jeg ikke, så
derfor ikke d4.

3. e3 Sf6

4. b3

Hvis han nu spiller c5, så har
vi en slags Dronningindisk i
forhånd, og det spiller jeg som
sort. Det ender nok med to hæn-
gende bønder til en af os. Den
slags ynder jeg, og er ligeglad
med om det er mig eller den an-
den, der har hængende bønderne, det
væsentlige er at det komplicerer
spillet. Igen tager jeg fejl!

4. -- Sc6

Han er nok en tåsedreng.

5. Sf3 Ld7

Han tror jeg spiller d4, så kan han spille Ib4, men det gør jeg bare ikke.

6. Lb2 Le7

7. d4

Nu har jeg god plads, mens han er indeklemt.

Jeg drømmer allerede om bondestorm på dronningfløjen, evt. også om at spille e4.

Hvis jeg går frem i centrum er den sorte løber god nok, men ellers ville det være godt at bytte den af mod hans gode løber. I hvert fald før c5.

7. -- 0-0

8. Le2

Efter Ld3 kunne han få luft med Sb4 og c5.

Nu holder jeg ham indesluttet.

8. -- Te8

Nu må han ikke få lov til e5.

9. 0-0 Lf8

10. Se5 Se7

Slag på e5 koster en bonde.

11. Lf3

Nu kan springeren på f6 ikke flyttes. Jeg har nu e4 og g4 i baghovedet.

11. -- c6

12. La3

Se under 7. træk. Jeg har ikke rigtig besluttet mig.

12. -- g6

13. Tc1

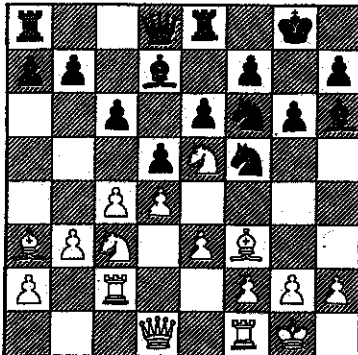
Alle brikker så aktive som muligt, før det går løs.

13. -- Lh6?

Vel for at forhindre e4.

14. Tc2 Sf5?

Nu kommer jeg efter ham.



15. g4

Når dette træk er så stærkt, skyldes det at det naturlige modtræk - f5 - er udelukket, og hans brikker står i vejen for hinanden.

16. -- Da5

Tidsfordriv eller for at spille Sd6?

17. Lb2 Sd6

18. h4

Nu går resten af sig selv, men jeg havde her brugt 5 kvarter af min tid. Alle hans mulige træk må jo undersøges.

Han havde 5 minutter tilbage på uret, men har også haft problemer med udviklingen hele tiden.

18. -- g5

19. hxg5 Lxg5

20. Lh1 Sd-e4

21. f4 Lh4

22. Lxe4 dxe4

23. g5 Kh8

24. Th2 sort overskred.

P.O.Krogh



A-rækken



Der var ikke stillet de helt store forventninger til andet-holdet i denne sæson, da vi efter nedrykningen i fjor skulle til at spille et helt nyt hold sammen. Resultatet blev en fjerdeplads efter en lidt skuffende indsats, der måske kan forklares med, at der aldrig blev tale om et rigtigt hold. I alt blev der benyttet ikke færre end 17 forskellige spillere. Seks var kun med én gang, mens kun fire spillede samtlige kampe. Problemet var, at flere af dem, der var udset til at være stamspillere på holdet havde svært ved at afse tid og derfor kun var med i de sidste kampe. De mange afbud gik ud over tredjeholdet, hvor Søren Jensen og Christian Solbakk kun kunne være med en enkelt gang hver.

Slutstillingen i A-rækken, gruppe 1:

	1	2	3	4	5	6	7	8	IP	MP
1. Korsør I	XXX	4	3,5	5,5	6	6	4,5	7	36,5	11
2. Fuglebjerg I	4	XXX	4	4,5	7	4,5	5	5,5	34,5	12
3. Sorø II	4,5	4	XXX	4	5	3,5	5,5	5,5	32	10
4. Ringsted II	2,5	3,5	4	XXX	4,5	5,5	5,5	5,5	31	9
5. Slagelse III	2	1	3	3,5	XXX	6	4,5	7,5	27,5	6
6. Sorø III	2	3,5	4,5	2,5	2	XXX	4,5	5	24	6
7. Skovbo I	3,5	3	2,5	2,5	3,5	3,5	XXX	4	22,5	1
8. Slagelse IV	1	2,5	2,5	2,5	0,5	3	4	XXX	16	1

Enkeltresultaterne:

bræt:	mod:	Kor	Sko	Fug	Sl4	So3	So2	Sl3	pts.	kv.
1,0	Erik Madsen	1/2	1	1	1	1/2	1	0	5	/7 71%
2,0	Steffen Appelquist	-	-	-	-	-	1	0	1	/1
2,3	Vagn Larsen	-	-	-	-	1	0	0	1	/3 33%
2,5	Jørgen Obert	0	1/2	-	-	1	1	-	2,5	/4 63%
3,1	Otto Olsen	1/2	1/2	1	1	1	0	1	5	/7 71%
4,7	Hans Henrik Madsen	0	0	0	1	1	1/2	1	3,5	/7 50%
5,0	Karsten Jensen	-	-	0	-	1	1	-	2	/3 67%
5,0	Jens Peter Petersen	1	1	-	-	-	-	-	2	/2
5,0	Søren Larsen	-	-	-	-	-	0	1/2	0,5	/2
5,7	Søren Jensen	0	1	-	1	-	-	-	2	/3 67%
6,6	Leif Jørgensen	1/2	1	1/2	0	0	-	-	2	/5 40%
6,9	Christian Solbakk	0	1/2	1	1/2	0	1/2	0	2,5	/7 36%
7,0	Jørn P. Rasmussen	-	0	-	-	-	-	-	0	/1
7,0	Jens Peter Fischer	-	-	0	1/2	-	-	-	0,5	/1
8,0	Henrik Laustsen	-	-	0	-	-	-	-	0	/1
8,0	Kennet Hansen	-	-	-	1/2	-	-	-	0,5	/1
8,0	Morten Madsen	-	-	-	-	-	-	1	1	/1

Der var 5,5 point op til Korsør på førstepladsen, men med lidt mere held i de afgørende situationer kunne vi faktisk godt have vundet rækken. Alt for mange oplagte gevinststillinger blev sat over styr, hvilket må tilskrives manglende kamptræning eller rutine hos flere af spillerne. Især på de nederste brætter blev der sat mange point til, også mod de svagere hold. Korsør vandt rækken fordi de vandt de største sejre over bundholdene.

Erik Madsen ydede en udmærket indsats på 1. brættet med 5 af 7. Førstebrættet i A-rækken er ret stærkt besat. Erik måtte dog dele topscorerverdigheden med Otto, der rigtig fik lejlighed til at boltre sig

nede omkring bræt 3 og også scorede 5 af 7.

Korsør rykker op i Mesterrækken, men på grund af Storebølsordningen rykker der ingen hold fra Mesterrækken ned i vores gruppe. Slagelse IV rykker ned, og Forlev og Skælshør-Eggeslevmagle overtager de to ledige pladser. Hvis vi kan stille et rimeligt stærkt hold til næste år bør vi kunne vinde rækken og rykke op. Vi bør være for stærke til A-rækken. De mange nye talenter er ved at have fået så meget rutine, at vi kan stille et hold med den rette blanding af talent og erfaring.





B-rækken



Tredjeholdet var længe med helt fremme i oprykningskampen til trods for, at man havde de samme problemer som andeholdet at slås med. Kun Morten Olsen - holdlederen - var med i samtlige syv kampe, mens fire var med seks gange. Det svækkede holdet at der skulle afleveres spillere til andeholdet, men alligevel blev det kun til to knebne nederlag i topkampene og sejre i resten af kampene - lige bortset fra kampen mod Køge.

Køge stod iøvrigt for en lidt uheldig episode, da de overhovedet ikke mødte op til den sidste runde, der skulle spilles i Ringsted. De troede der skulle spilles på vores klubaften om tirsdagen, men da der skulle spilles mandag, blev

de dømt for udeblivelse og derfor slettet af turneringen. De har protesteret, men får næppe medhold. Og Korsør kunne rejse hjem igen uden at have spillet.

Det fik imidlertid ikke nogen betydning for topplaceringerne - bortset fra, at Køge kunne have truet vores tredjeplads. Vi mødte Skælskør i den sidste kamp, og 5,5 til os ville give andenpladsen. Vi tabte dog 3-5 med et reservespækket hold. Det viste sig senere, at andenpladsen havde været nok til oprykning p.gr.a. Storebæltsordningen og de mange suspenderede nedrykninger i rækkerne ovenover.

Vi mistede i realiteten oprykningen fordi vi satte for mange point til mod bundholdene. Imod Slagelse, Sørbymagle og Dianalund satte Forlev ialt kun et halvt (!) point til, Skælskør tre og vi ni. Lidt slapt, for de

Slutstillingen i B-rækken, gruppe 1:

	1	2	3	4	5	6	7	8	IP	MP
1. Forlev I	XXX	5	4,5	4,5	8	8	7,5(5,5)		37,5	12
2. Skælskør I	3	XXX	5	3	7	6,5	7,5(5)		32	8
3. Ringsted III	3,5	3	XXX	6	4,5	6	4,5(4)		27,5	8
4. Korsør II	3,5	5	2	XXX	3	7	5,5(-)		26	6
5. Slagelse V	0	1	3,5	5	XXX	3,5	6,5(3,5)		19,5	4
6. Sørbymagle I	0	1,5	2	1	4,5	XXX	4,5(0)		13,5	4
7. Dianalund II	0,5	0,5	3,5	2,5	1,5	3,5	XXX(2)		12	0
8. Køge II - diskvalificeret									0	0

Enkelresultaterne:

bræt:	mod:	Sla	Dia	Kor	Sør(Køg)	For	Skæ	pts.	kv.	
1,0	Søren Jensen	-	-	-	-	1/2	-	0,5/1		
1,0	Christian Solbakk	-	-	-	-	-	0	0 /1		
1,5	Jørgen Hansen	1	1/2	1	1/2	0	-	3 /6	50%	
2,0	Jørn P. Rasmussen	1	-	-	1	1/2	1	3,5/4	88%	
2,3	Jens Peter Fischer	-	1	-	-	-	1/2	0	1,5/3	50%
3,3	Jens Jørvad	0	0	0	-	-	-	0 /3	0%	
3,8	Torben Dyrbak	-	0	1	1/2	1	1/2	-	3 /5	60%
3,8	Morten Madsen	1	1	1	1	1	0	-	5 /6	83%
4,0	Henning Abildlund	-	-	-	-	-	-	0 /1		
5,0	Wolfram Sørensen	-	-	-	-	-	1	1 /1		
5,1	Morten Olsen	1	1	0	1	1/2	0	1	4,5/7	64%
6,7	René Nielsen	0	0	1	1	1/2	-	0	2,5/6	42%
7,0	Peter Hagen	-	-	-	-	0	1/2	-	0,5/2	
7,2	Peer Jensen	1/2	1	1	1	-	1	1	5,5/6	92%
8,0	Kennet Hansen	0	-	-	-	-	-	0 /1		
8,0	Lars Jensen	-	-	1	-	-	-	1 /1		
8,0	Lars Vilsgaard	-	-	-	0	-	-	0 /2		

tre hold var ikke særlig frygt-indgydende.

Holdet blev stærkt præget af flere af de nye talenter, der scorede en masse points. Peer Jensen blev topscorer med 5,5 af 6, og Morten Madsen lagde stærkt ud med fem sejre. Så der ser ud til at være et godt materiale til et hold til næste år.



Nytårskonkurrence

Løsninger

Ved fristens udløb var der indkommet løsninger fra 4 lærere og da alle havde løst en eller flere opgaver korrekt, og da der netop var fire præmier, bliver der en halv flaske snaps til hver. Vinderne er Hans Dahl, Kresten Kristensen, Poul Buhl og Niels Nielsen.

Om det lave antal løsninger skyldes, at opgaverne var for svære eller blot er et udslag af almindelig dovenskab, vides ikke - men her er i hvert fald løsningerne:

OPGAVE 1 (stillet af formanden):
 1.Lxf3,Sxh4 giver ganske vist remis, men hvid skal forsøge at vinde, derfor: 1.h5,Sf4 2.h6,f2 3.h7,Sg6+! (f1D? 4.h8D+,Kc7 5.Dd8 mat) 4.Lxg6,f1D 5.h8D+,Kb7 (Kc7? 6.Dd8+,Kb7 7.Le4+,Ka7 8.Da5+,Da6 9.Dc7+ og mat) 6.Le4+,Ka6! (Kb6? 7.Dd8+,Kc5 8.Dd6+ og dronninggevinst ved 8.-Kc4 9.Da6+ eller 8.-Kb5 9.Ld3) 7.Da8+,Kb5 (b6 kan stadig ikke betrædes) 8.Dd5+,Kb4 og hvid kan ikke vinde, da sort får damen i spil.

OPGAVE 2 (stillet af kassereren i samarbejde med redaktøren):
 Hovedvarianten er 1.dxc6,Txd1 2.cxb7+,Kb8 3.Txd1,c6 4.Lxc6,Kc7 5.Td7+,Kxc6 6.b8S - mat!!
 Sort har ikke noget godt, f.eks. 2.-Kd7 3.Txd1+,Ke6 4.b8D eller 1.- bxc6 2.Da4 med afgørende angreb - man kan selv mere sig med at foretage nedslagtingen.

OPGAVE 3 (stillet af Kresten):
1.Txh7+,Kxh7 2.Dh6+,Kg8 3.Dxg6+,Kf8 (Kh8 4.Dh6+,Kg8 5.Sxf6+,Kf7 6.Sxe8,Txe8 7.Dh5+ og vinder)4.- Dxf6+,Kg8 5.Dg6+,Kf8 6.Dxf5+,Kg7 7.Df6+,Kg8 (Kh7 8.Dh6+,Kg8 9.Sf6 osv.) 8.Dg6+,Kf8 9.Dh6+,Kf7 10.Dh7+,Kf8 11.Tf1 mat.

Eller 1. - Lxh7 2.Dh6+,Kg8 3.Sxf6+,Kf7 4.Sxe8,Txe8 5.Dxh7+ og hvid skakker sig til det sorte tårn og vinder. 2. - Kf7 3.Dxh7+,Kf8 4.Dh6+,Kf7 5.Dxf6+ og vinder på samme måde som ovenfor.

Modtager sort ikke offeret, bliver det lidt nemmere: 1. - Kf8 2.Dh6+,Kg8 3.Sxf6 mat eller 1. - Kg8 2.Sf6+,Kf8 3.Dh6 mat.

OPGAVE 4 (udvalgt af Hans Henrik): 1.Txa4+!,Kxa4 (slås den ikke, følger Ta8 samt Lg8 og vinder) 2.Lg6,Lxg6 (Lg8 3.Le8, Kb4 4.Lxd7,Kc5 5.Kf6,Kd4 6.Le6, Lh7 7.g8D,Lxg8 8.Lxg8,Ke3 9.Ld5 og hvid vinder på f-bonden) 3.g8D (Kxg6?,Td8 4.Kf6,Tg8 5.Kf7, Td8 6.g8D,Txg8 7.Kxg8,Kb4 8.Kf7, Kc4 9.Kf6,Kd4 10.Kf5,Ke3 med remis) 3. - Ld3 (Td6? 4.Dxg6 og vinder - nu er kongen nemlig et felt nærmere bonden!) 4.De8,Lb5 5.Dxe5 og hvid fører f-bonden ned og vinder.

Det får katastrofale konsekvenser at bytte om på trækkene i starten: 1.Lg6?,Lb3! 2.Txa4+,Kc3! (Kxa4? 3.Le8; 2. - Lxa4 3.g8D) Nu hænger bonden på g7, f.eks. 3.Kh6,Txg7! 4.Kxg7,Lxa4 5.Kf6,Lc6 med remis.

1.Tb1+ strander på Kc3 2.Tb8, a3 3.Lg8,Lxg8 4.Txg8,a2 5.Tc8+,Kd2! 6.g8D,a1D 7.Dc4,Db2 med lige spil eller 3.g8D,a2! 4.Ta8,Lxg8 5.Lxg8,Td8!! med remis, eller 4.Dg7,a1D 5.Dxe5+,Td4 6.Td8,Dg1+ med uklar stilling.

Det var vist en svær opgave - der var i hvert fald et par misere imellem ...

Præmierne vil blive overrakt på generalforsamlingen og skal være afhentet i kl ben senest ved sæsonafslutningen. Ikke afhentede præmier tilfalder klubben.





KOORD. E.M.T.

Roskildekredsens E.M.T. 1983.

Roskildekredsensens E.M.T. blev afviklet på 7 torsdage med start d.6/1. Jeg var eneste deltager fra Ringsted. Turneringen havde ingen mesterklasse p.g.a. for få tilmeldninger, så der spillede i 3 ottemandsgrupper og en monradgruppe som den laveste i styrkeorden.

Jeg blev placeret i gruppe 2, som havde et ratinggennemsnit på 1650 mod mine egne 1655.

Jeg spillede over forventning og kunne trække mig ud af turneringen med 6p af 7 mulige (uden nederlæg) og et nyt ratingtal på 1769.

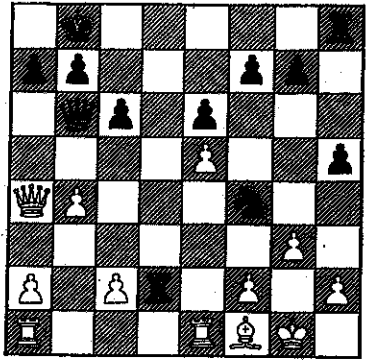
Her kommer mit bedste parti i turneringen.

Hvid: Tommy Christensen,
Hedehusene.

Sort: Hans-Henrik Madsen,
Ringsted.

Spillet den 3/2 -83.

1.e4,e6 2.d4,d5 3.Sd2,dxe4 4.Sxe4
Ld7 5.Ld3,Lc6 6.Sf3,Lxe4 7.Lxe4
Min ynglingsvariant i fransk.
Sorts mening med den mærkelige løberudvikling er naturligvis at bytte den som regel dårlige Lc8 af. Hvid får chancer på kongefløjen, men sort rokere som regel langt og begynder at presse i d-linien. 7.-,c6 8.o-o,Sf6
9.Ld3,De7 10.Se5,Sbd7 11.Lf4
11.f4 er mere almindeligt. 11.-
Ld6 12.Tel,Sd5 13.Lg3,Sxe5 14.
Lxe5,Lxe5 15.dxe5,o-o-o Sort står tilfredstillende og med en masse muligheder i den åbne d-linie. 16.De4,h5 17.Da4 Ikke 17.
Dxg7,Td8 17.-,Kb8 18.b4 Efter min mening en fejl trækket er alt for forhastet og dronningen kommer til at stå skidt på b4.
18.-,Sf4 19.Lf1,Td2 Kostede 30 min. på uret, sort kunne jo vinde en bonde med Sg6, men også feltet f2 er svært. 20.g3??,Db6



21.Te3,Sd5 22.Tf3,g5 23.Txf7?
Txf2 24.Txf2,Tf8 og hvid er helt færdig. Partiet endte således i kun 6 træk. 25.Lg2,Dxf2
26.Kh1,Se3 27.Tg1,Sxe2 28.Txe2
De1 29.Tg1,De4 30.Tg2,Tf1 mat.

Hans-Henrik Madsen.



mere EMT

Det lykkedes desværre ikke at gennemføre den EMT, vi havde arrangeret i januar og begyndelsen af februar. Der var en overvældende interesse fra vore egne medlemmer, men der var kun to tilmeldinger fra andre klubber, og derfor måtte vi skride til aflysning.

Den ringe interesse må nok ses i sammenhæng med, at der nogenlunde samtidig var turneringer i Roskilde og Haslev. I Roskilde havde vi som nævnt ovenfor kun Hans Henrik med.

I Haslev havde vi syv mand med. I 2. klasse fik Hans Henrik Madsen 4, Otto Olsen 3 og Jørgen Hansen 2,5. I 3. klasse var det Morten Olsen, der dominerede - men med 5 point manglede han 1 (!) ratingpoint i en oprykning til 2. klasse. René Nielsen og Morten Madsen scorede begge 3,5 point og Lars Vilsgaard 1,5 - dermed oplevede Vilsgaard for første gang at vinde ratingpoint.



- endnu mere EMT**Pokalturnering**

DSU's påsketurnering var i år flyttet til København, og også her var vi pænt repræsenteret. Tre af vores mesterspillere var med, og de klarede sig fint. Kresten Kristensen og Leif Jensen scorede begge 4p. og P.O. Krogh 3,5, hvilket alt sammen gav en hel del ratingspoints.

I basisklasse 2 opnåede Hans Henrik Madsen 5,5 efter en Konradgambit og udover at vinde førstepræmien steg han dermed til et nyt ratingtal på 1876. Med en gevinst i stedet for remis i sidste runde var han krøbet over 1900 og blevet mester-spiller.

Christian Solbakk fik 3,5 i basis 5, og Henning Abildlund gjorde come-back efter en kort pause med 2p. i basis 7.

Og så lykkedes det endelig for Morten Olsen! Med 6p. i basis 8 vandt han en suveræn 1. præmie og rykkede langt op i 2. klasse. Med 7/7 ville han være rykket direkte i 1. klasse ...

Otto Olsen var i år med i veteranklassen og klarede sig fint, med 3 point af 5 blev det til en flot 3. præmie mellem alle de gave gamle kæmper.

NYT STRÅLENDE RESULTAT**AF HANS DAHL**

Efter et par års turneringspause var Hans Dahl med igen i forårets EMT i Solrød. Det var kun lykkedes at skaffe 7 mand til mesterklassen, hvor Hans med det suverænt højeste ratingtal skulle score 5 p. for at holde tallet. Han indfrie de forventningerne ved at score 5,5 og fik dermed en suveræn førsteplads og steg desuden til over 2200 i rating. Leif Jensen tog sig af andenpræmien med beskedne 4 p.

Reglerne for pokalturneringen var i år blevet ændret, således at der spillede med 4-mandshold og at hver klub kunne tilmelde så mange hold, som det var muligt at samle. Målet var at få flere hold med, men det blev en klar fiasko med kun 19 tilmeldte hold fra 12 klubber.

Vi havde to hold med. Vores andethold, bestående af 4 mand fra B-rækkeholdet, fik kun en enkelt kamp, da de tabte 2-2 til Næstveds andethold. Morten Madsen og Peer Jensen vandt, Morten Olsen og René Nielsen tabte. Reglerne siger, at ved uafgjort trækkes sidste bræt fra, og da Peer Jensen havde vundet på 4. bræt, blev det altså til et nederlag.

Førsteholdet tog dog revanche ved at slå Næstveds førstehold ud - også med 2-2. Obert Frederiksen vandt på første bræt efter et af sine sædvanlige tidnøddramaer med dronning, tårn, to lette og en halv snes bønder i overvægt og et kvart sekund til det 40. træk. Leif Jensen tabte på 2.bræt, men da Poul Buhl vandt på 3.bræt gjorde det ikke noget, at Vagn Larsen tabte på 4.bræt.

Dermed var vi i kvartfinalen og skulle møde Nykøbing Falsters førstehold. Denne gang bestod holdet af Obert Frederiksen, Lasse Appelquist, Poul Buhl og Hans Henrik Madsen. Det blev en nem sejr - de mødte nemlig ikke op. I stedet arrangerede vi en intern lynturnering, som Obert vandt.

I semifinalen fik vi hjemmebane mod den anden Nykøbingklub "1934". De havde overraskende slået Nysted ud, men selv om de stillede med næsten stærkeste hold var forskellen på A-rækken og 2. division tydelig. Vi stillede med samme hold, som skulle have mødt Nykøbing F., og vandt planmæssigt 4-0. Resultatet var måske i overkant, men sejren var i orden.

**PARTIER -****EFTERLYSESI**

Dermed var vi i finalen og skulle møde Sorø, der skulle forsvare pokalen. Vi havde afbud fra alle stamspillere undtagen én, men til gengæld havde vi Hans Dahl med, og han gjorde sin pligt ved at besejre Jan Nielsen på 1.bræt. Erik Madsen stod for dagens oplivende indslag ved at nedspille sin modstander fuldstændig - for derefter at sætte et tårn rent i slag. 1-1. Vagn Larsen kæmpede tappert og fik skaffet sig modchancer, men for sent. 1-2. Og derefter var Poul Buhl tvunget til at spille på gevinst i en lige stilling, men det var mere end stillingen kunne holde til. Facit: Et nederlag på 1-3. Men vi kom da i finalen - det har vi kun prøvet en gang før (da tabte vi også, 3,5-4,5 til Slagelse i den allerførste pokalturnering).



Fra vor udsendte medarbejder * *

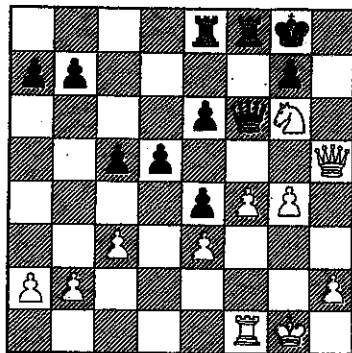
Den 9. og 10.4 1983 deltog jeg i turneringen om Sønderborgs åbne bymesterskab i hurtigskak (45-minutters partier). Der var 12 deltagere i mesterklassen, deriblandt 2 fra Odense, 1 fra Esbjerg og undertegnede fra Ringsted, resten var fra Sønderjylland.

Efter de 4 første runder om lørdagen havde jeg kun 2,5 points, så jeg var klar over, at der ikke var råd til at sætte flere points til; hvilket da heller ikke skete, da jeg vandt samtlige partier om søndagen og dermed var en sikker førstaplads hjemme, endda 1,5 points foran nummer 2. Her følger et parti mod redaktøren af Skakbladets skoleskaksalte:

Hvid: Kresten Kristensen.
Sort: Niels B. Yde, Alssund.

1.d4 Sf6 2.Sf3,e6 3.Le5 I hurtigskakturneringer eksperimen-

terer jeg altid lidt med mit åbningsspil - jeg er ikke helt klar over hvad denne åbning hedder - forsinket Trompowsky måske?! 3. - ,d5 4.Sbd2,Le7 5.e3,0-0 6.Ld3,Sbd7 7.0-0,c5 8.c3, Sh5 9.Lxe7,Dxe7 10.Se5, Sxe5? Det var jo min fødselsdag, så jeg modtog gaven med tak! 11.Lxh7+,Kxh7 12.Dxh5+,Kg8 13.dxe5,Ld7 Sorts problem-barn i denne åbning forsøger at komme i spil. 14.f4,Lb5 15.Tf3?! Tilsyneladende en fejl - det taber en kvalitet - men hvid får afgørende angreb. 15. - ,Le2 16.Tae1 Tvinger sort til at tage kvaliteten. 16. - ,Lxf3 17.Sxf3,f6 Der truede Se5. 18.Sh4,fxe5 Skal give plads til dronningen. 19.Sg6,Df6 20.Tf1!, e4 21.g4,Tae8.



22.f5!,Dd8 23.Dh8+,Kf7 24.fxe6+, Kxe6 Eller Kxg6, Dh5 mat. 25.Sxf8+, opgivet.

Følgende stilling opstod mod M. Christensen, Læseforeningen (jeg er hvid):

SE FORSIDEDIAGRAM

Sort har trukket Se7-g8 og tror han har klaret alle problemerne, men hvid trækker og vinder!

Kresten Kristensen

Sådan skal det gøres: 1.Le7+!! På Sxe7 og Ke8 følger Dxf7 mat, mens der er dronninggevinst på sorts andre mulige svartræk ved 1. - , Kxe7 2.Dx7+ og 1. - ,Dxe7 2.Sxg6+.



HANDICAPTURNERING



Årets anden handicapturnering afvikledes med ratinghandicap, hvilket indebærer at der i hver runde spilles om to point. Det ene spilles der om på normal vis i et halvtimesparti, mens det andet - handicappointet - deles forud således at hver spiller får et pointtal svarende til modstanderens forventede score efter ratingtal, dvs. den lavt-ratede får op til et helt point forud.

Turneringen var ligesom den første handicapturnering svagt besat, kun 18 deltagere og med et ratinggennemsnit på 1363.

Slutstillingen:

	pts.	gr.	pr.
1.Hans Henrik Madsen	11,47	A	I
2.René Nielsen	10,87	B	I
3.Søren Christensen	10,82	B	II
4.Henrik Laustsen	10,20	B	III
5.Lars Vilsgaard	10,04	B	
6.Jens Peter Fischer	10,02	B	
7.Karsten Jensen	9,91	A	II
8.Allan Clausen	9,86	B	
9.Poul Buhl	9,62	A	III
10.Erik Andersen	9,57	B	
11.Morten Madsen	9,27	A	
12.Peer Jensen	8,58	B	
13.Morten Olsen	8,36	A	
14.Obert Frederiksen	7,79	A	
15.Eskild Jørgensen	7,30	A	
16.Jørn P. Rasmussen	5,38	A	
17.Jørgen Hansen	5,24	A	
18.Lars Jensen	5,07	B	

Som man ser blev der vendt noget op og ned på de traditionelle styrkeforhold i klubben, hvilket først og fremmest skyldes at turneringssystemet viste sig noget u hensigtsmæssigt på den aktuelle baggrund. Således havde Eskild, der var suverænt højstrated en forventet score på 8,20 og fik derfor kun 0,80 handicappoint i de 9 runder. Selv om Eskild havde vundet samtlige partier, kunne det højst være blevet til en 9. plads. Et andet problem er usikkerheden omkring de nye spilleres ratingtal.

Ser vi bort fra handicappet var turneringen rent skakligt rig på overraskelser. Således

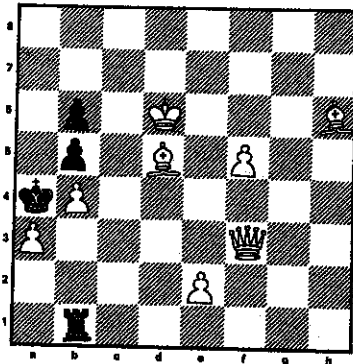
var der uventet hård kamp mellem de fem højstratede, hvor ungdommen distancerede rutinen:

Hans Henrik Madsen	7
Poul Buhl	7
Eskild Jørgensen	6,5
Obert Frederiksen	6,5
Karsten Jensen	6



HAN FREMTURER IGEN

Iøvrigt har Hans Henrik bedt om at få følgende opgave optaget, fordi Kresten ikke kan løse den. Måske fordi Kresten ikke bruger computer ...
Løsningen følger, når Kresten har fundet ud af den.



MAT I 3 TREK



ADRESSEÆNDRING

- skal straks meddeles til kassereren, som derefter giver DSU besked, så du stadigvæk får Skakbladet.



GENVISIT FRA FÆRØERNE



Det er i år tre år siden vi havde et hold på besøg hos vores færøske venskabsklub, Gøte skakklub, og det betyder, at det i år er deres tur til at sende et hold på genvisit hos os.

Vi sendte indbydelsen afsted i efteråret, og det ligger nu fast, at der kommer seks spillere på besøg i sommerferien, heraf de fire med familie. Ud over fem spillere fra Gøte kommer også årets færemester.

Indkvarteringen foregår privat hovedsagelig hos de, der var med på Færøerne i 1980, og den skulle være nogenlunde på plads.

Efter planen ankommer de hertil torsdag den 23. juni og rejser igen den 4. juli. Hvad der skal foregå i den mellemliggende tid er endnu ikke fastlagt, men der er nedsat et arrangementsudvalg til at tage sig af sagen. Programmet vil bl.a. komme til at omfatte nogle fællesudflugter samt naturligvis nogle skakmatcher.

Iøvrigt synes sådanne besøg fra venskabsklubber at være en udmærket baggrund for at give klubben noget publicity. Sidst vi havde besøg fra Gøte, i 1977, viede Lokalbladet hele bagsiden til en velkomst - på færøsk!



Dette nummer:

Næste Nummer

REDAKTION:

POUL BUHL

ARTIKLER OG ANDET STOF FRA:

Lasse Appelquist
Kresten Kristensen
Niels Thor Nielsen
Peter Ove Krogh
Hans Henrik Madsen

Dette nummer blev desværre et par uger forsinket, men der skulle være gode chancer for at næste nummer udkommer nogenlunde til tiden. Hvilket vil sige til august lige omkring sæsonstarten. Indholdet vil være referater af klubturneringen og fra færøbesøget, og desuden skylder vi et par bestyrelsesmødereferater samt referat fra generalforsamlingen, og desuden - ja, det er blandt andet op til DIG! Stof modtages indtil tirsdag den 12. august.

DEN NYE BESTYRELSE:     

formand	Lasse Appelquist	(02) 409170
kasserer	Poul Buhl	628264
turneringsleder	Christian Solbakk	611732
sekretær	Obert Frederiksen	615556
U.p.	Hans Henrik Madsen	616845